



ERDEM

ERZURUM DAVRANIŞ EĞİTİMİ MODELİ
2020-2021 EĞİTİM ÖĞRETİM YILI
UYGULAMA KILAVUZU



EKİM 2020

T.C.
ERZURUM VALİLİĞİ
İL MİLLİ EĞİTİM MÜDÜRLÜĞÜ



ERDEM
(ERZURUM DAVRANIŞ EĞİTİMİ MODELİ)
2020-2021 EĞİTİM ÖĞRETİM YILI
UYGULAMA KILAVUZU

EKİM 2020

İÇİNDEKİLER

KURAMSAL VE KAVRAMSAL ÇERÇEVE	4
ÇALIŞMANIN AMAÇLARI	5
ÇALIŞMANIN GEREKÇESİ	6
ERDEM YÜRÜTME ve DEĞERLENDİRME KURULLARI	7
PLANLAR	9
GÖREVLER VE UYGULAMA İLKE VE ESASLARI	9
UYGULAMA İLKE VE ESASLARI	13
ÇALIŞMANIN DAYANAKLARI	15
ERDEM ÇALIŞMA KONULARI VE KÖK DEĞERLER	16
ERDEM UYGULAMA SÜRECİ	20
ERDEM EYLEM ÇERÇEVE PLANI TASLAĞI	22
KAYNAKÇA	27
EKLER	28

KURAMSAL VE KAVRAMSAL ÇERÇEVE

İnsan sosyal bir varlık olarak toplum içerisinde yaşamını sürdürürken hem bireysel özellikleriyle hem de içinde bulunduğu çevrenin geçmişten devraldığı değerlerle var olur. Tek başına olmanın psikolojisiyle beraber olmanın duygularını da barındırır. Bu nedendir ki eylemlerini seçerken, duygularını ifade ederken ve paylaşırken davranışlarını onaylatmak, meşruiyet kazanmak için toplumsal yargıları, kavramları ve kalıpları kullanır. Birey sosyalleşmenin ve toplum dışına itilmenin ölçüğü olarak toplumsal değerleri kullanır. İnsanların enerjisini yönlendirmedi, “doğru ve yanlış arasındaki fark nedir?”, “yaşamın anlamı nedir?” gibi temel soruların cevaplanmasında değerlerin etkisi büyüktür (Canatan, 2008, s. 62-71). Burada insan onaylayan, onaylatan ve taşıyan olarak toplumsal mekanizma içerisinde yer bulmaktadır.

Genellikle tartışılan konu hangi değerlerin taşınacağı hangi kavramaların ileriye dönük olarak işleneceği ve davranışa dönüştürüleceği konusudur. Değer kavramı bu noktada önem arz eder ve disiplinler arası çerçevede çeşitli anlamlar kazanarak karşımıza çıkar. “Değer” Türk Dil Kurumu tarafından, “bir şeyin önemini belirlemeye yarayan soyut ölçü, bir şeyin değdiği karşılık” olarak tanımlanmaktadır (TDK, 2018b). Keskin (2016) tarafından “İnsan açısından bireyin davranışına yön veren, seçim yapmasına yardımcı olan ölçüt; toplum açısından, toplumun çoğunluğu tarafından onaylanan inanç; din ve ideoloji açısından, ilahi ya da ideolojik kaynağı referans alan her türlü duyuş ve kıymet” şeklinde tanımlamıştır. Dolayısıyla değerler bireyi toplumun parçası kılan, hayatı anlamlandırmada yardımcı olan, iyi-kötü, güzel-çirkin gibi yargılara ulaşmasını sağlayan zemindir. Değerler; objeleri, fikirleri, durumları ve hareketleri iyi, kötü, istenen, istenmeyen ve bunun gibi yargılarımızı oluşturan prensiplerimizi ve standartlarımızı ifade etmektedir. (Halstead and Taylor, 2000: 169). Değer, bir şeyin arzu edilebilir ya da arzu edilemez olduğu hakkındaki inançtır (Güngör, 2010: 27). Değerler, bireyin sadece kendi hayatı için değil, başkalarının hayatı için de gaye alınması istenilen şeylerdir (Güngör, 2010: 84). Bolay (2007: 60)

Değerlerin özelliklerini Fichter (2006: 167) tarafından şöyle ifade edilmiştir.

a) Değerler paylaşırlar; kişilerin çoğunluğu değerler üzerinde uzlaşmıştır

b) Değerler ciddiye alınırlar; kişiler bu değerleri, ortak refahın korunması ve sosyal gereksinimlerin karşılanması ile birlikte görür.

c) Değerler coşkularla birlikte bulunur; kişiler yüce değerler için özveride bulunur, dövüşür ve hatta ölürlür.

d) Değerler soyutlanırlar; kişiler arası oйдаşma ve uzlaşma gerektirdiği için kavramsal olarak diğer değerli nesnelere soyutlanabilir.

e) Değerler toplumsaldır; bireyin dışındadır ve toplumun baskısı özelliklerine sahiptirler.

f) Sosyal değerler süreklidir; değerlerin kuşaktan kuşağa aktarılması aile, okul, arkadaş çevresi, meslek ve iş örgütü ve kitle iletişim araçları ile sağlanmaktadır.

g) Değerler dil ve sembollerle aktarılır; bir toplumun konuştuğu dil ve ortak sembolleri o toplumdaki grupların ve kurumların ortak değerlerini hem yansıtır hem de yaşatır.

Değerler eğitimi ise “kişilerin değerleri keşfedip geliştirmeleri için gösterilen eğitsel gayret” olarak tanımlanmaktadır. En basit tanımıyla ise “değerlerin açık ve bilinçli bir şekilde öğretilmesi sürecidir” (Keskin, 2016). Değerler eğitimi ise geçmişinin 1920’li yıllarda Amerika’da karakter eğitimi adı altında yapılan çalışmalara dayandığı görülür (Ulusoy ve Arslan, 2014). Günümüzde ise bireyin ahlaki eğitimine, karakter ve davranış kalıplarının oluşturulması süreçlerine işaret etmektedir. Dolayısıyla değerler eğitimi bu faaliyetlerin tek elden ve bilinçli bir şekilde düzenlendiği çalışmaları ifade eder.

ÇALIŞMANIN AMAÇLARI

Çalışma özellikle son dönemlerde görülen bireysel ve toplumsal değer çözümlerine karşı bir çözüm üretme, hayat başarısı ve toplumsal gelişmişliği artıma çabasının bir sonucudur. Temel amaçlar şunlardır:

- ❖ Öğrencilere; Türkiye Cumhuriyeti Anayasasına, demokratik ilkelere, insan haklarına, çocuk haklarına ve uluslararası sözleşmelere uygun olarak haklarını kullanma, başkalarının haklarına saygı duyma, görevlerini yerine getirme ve sorumluluk bilinci kazandırmak,
- ❖ Millî, manevi ve kültürel değerlerini tanıyan, bu değerleri benimseyen ve saygı duyan; bu yönde çözümler üreten bireyler olabilmeyi sağlamak,
- ❖ Temel insanî değer ve erdemlerin öğrencilerde somutlaşmasını ve bu değerlerin davranışa dönüştürülmesini sağlamak,
- ❖ Çağın gerektirdiği ve bireyde olması gereken 21. Yüz yıl becerilerine yönelik davranışlar geliştirmek,

- ❖ Toplumsal değerlerin okul ortamlarında öğrenilmesi, geliştirilmesi ve içselleştirilmesini sağlamak,
- ❖ Öğrencilerin sorumluluk duygularının geliştirmek,
- ❖ Akademik bilgi ve becerilerin eşlik ettiği ahlaki öğelerle donatılmış öğrenciler yetiştirmek,
- ❖ Aidiyet sağlayan kültürel ve toplumsal davranış/değerleri benimsetmek,
- ❖ Okul ve onu çevreleyen toplumsal hayatın ahlaki değerlere uygun olarak biçimlenmesine yardımcı olmak,
- ❖ “Ahlak üzerine inşa edilen içsel disiplin” kavramının ortaya konulmasını sağlamak,
- ❖ Öğrencilerde ahlaki sorumluluklara sahip bir topluluk bilincini şekillendirmek,
- ❖ Okullarda, akademik başarı kadar önemli olan değer ve ahlak bilincinin tüm eğitim çalışanlarında ve ailelerde oluşturulmasını sağlamak,
- ❖ Hayat başarısı ve toplumsal gelişmişliğe katkı sağlamak,
- ❖ “İnsanı” sadece nicel boyutuyla değil nitel özellikleriyle de ele alan bir anlayışı desteklemek,
- ❖ Kitle iletişim araçlarının aşındırıcı etkisini azaltmak,
- ❖ Çocukların ve gençlerin karakterine ve toplumun ahlaki dünyasına olumlu katkıda bulunmak,
- ❖ Saygı, sevgi ve özgüvenin hâkim olduğu anlayışı geliştirmek,

ÇALIŞMANIN GEREKÇESİ

İnsan hayatının ve toplumsal yapıların hızla dönüştüğü bir dönemde hem var olan sosyal yapılara adapte olmak hem de geleneğin taşıdığı değerler/davranışlar ve normları yaşatabilmek önemli bir sorun haline gelmiştir. Özellikle bireyin sosyalleşmesinde kritik bir rol oynayan okullar daha da ön plana çıkmıştır. Üç önemli soru çalışma temel gerekçesinin oluşturmaktadır:

1. Kültürel ve toplumsal yaşamı şekillendiren geleneksel değerleri modern bireyin hayatına nasıl taşıyabiliriz?
2. Yeniden şekillenen toplumsal olguları geleneksel formların içerisine nasıl taşıyabiliriz?
3. Geçmişe dair geleneksel değer/davranış ve yapıları öğrencilerin dünyasına nasıl taşıyabiliriz?

Değerler ve ahlaki olgular doğru ve yanlışın ayırt edilmesine yardım eder. Doğuştan getirilmeyen taklit ve öğrenme yoluyla benimsenen bu ilkeler bireyin toplumsal yaşama katılmasına yardımcı olur. Onu toplumun bir parçası haline getirir. Bu değerlerin öğrenilmesinde ve davranışa dönüştürülmesinde temel rolü üstlenen okulun önemi bir kat daha artmaktadır.

Değerler sistemini bireylere iletme, kültür aktarımı, okul programlarında belirtilen değerleri öğretmek, öğrencileri belli şekilsel yapılar içerisinde disipline etmek, ahlaki gelişimine katkıda bulunma, bireysel algılarını ve benlik duygusunu geliştirme ve öğrencilere rol model olma imkânlarını sunma açısından okul bu tür çalışmaların en önemli paydaşdır. Kişiliğini, bakış açısını, okulda vakit geçirirken kazanır. Bu yüzden bireyin farkındalığının artması, ahlaki değerler edinmesi ve yaşarken öğrenebilmesi bir eğitim sorunudur ve değerler/davranış eğitimi bu çerçevede değerlendirilmelidir.

Ülkemizde değerler eğitimi tarihsel süreç içerisinde değişik formüllerle verilmeye çalışılmıştır. Ayrı bir ders olarak da değerlendirilen bu süreç bugün tüm ders müfredatlarının içerisine yerleştirilerek verilmektedir. Birçok değer okullarda yapılan etkinlikler ve uygulamalarla hayata geçirilmekte ve davranışa dönüştürülmesine yardımcı olunmaktadır.

Değer ve davranış eğitiminin hedefi, ahlaki, toplumsal ve bireysel değerleri davranış haline getiren bireyler yetiştirmektir. Burada önemli olan okul ortamı içerisinde zorunlu bir süreç olarak değil kişinin özgür iradesiyle yaşayarak ve deneyimleyerek öğrendiği bir değer ve davranış eğitimi süreci oluşturmaktır. Yine bu eğitimin en az akademik eğitim kadar önemli olduğunu tüm paydaşlara benimsetmektir.

ERDEM YÜRÜTME ve DEĞERLENDİRME KURULLARI

Erzurum ilinde çalışma; resmi ve özel tüm okulöncesi eğitim kurumları, ilkokul, ortaokul ve ortaöğretim kurumlarında öğrenci, öğrenci velileri, öğretmenler ve okul yöneticilerinin katılımıyla yürütülecektir.

ERDEM İl Yürütme Kurulu

İl Milli Eğitim Müdürü Başkanlığında

- İl Milli Eğitim Şube Müdürü

-Strateji Geliştirme Şube Müdürü

- İlçe Milli Eğitim Müdürü

- Aziziye İlçe Milli Eğitim Müdürü
- Palandöken İlçe Milli Eğitim Müdürü
- Yakutiye İlçe Milli Eğitim Müdürü
- İlçe Milli Eğitim Şube Müdürü
 - Aziziye İlçe Milli Eğitim Şube Müdürü (Strateji Geliştirme)
 - Palandöken İlçe Milli Eğitim Şube Müdürü (Strateji Geliştirme)
 - Yakutiye İlçe Milli Eğitim Şube Müdürü (Strateji Geliştirme)
- Okul Yöneticileri
 - Okul Öncesi
 - İlkokul
 - Ortaokul
 - Ortaöğretim
- Rehberlik Araştırma Merkezi Temsilcisi

ERDEM İlçe Yürütme Kurulu

İlçe Milli Eğitim Müdürü başkanlığında

- İlçe Milli Eğitim Şube Müdürü
 - Eğitim Öğretim İşlemleri Birimi
 - Strateji Geliştirme Şube Müdürü
- Okul Yöneticileri
 - Okul Öncesi
 - İlkokul
 - Ortaokul
 - Ortaöğretim

- İlçe Rehberlik Hizmetleri Birimi Temsilcisi (Rehberlik Araştırma Merkezi bulunan ilçelerde Rehberlik Araştırma Merkezinde görev yapan, Rehberlik Araştırma Merkezi bulunmayan ilçelerde ise ilçede görev yapan rehber öğretmenler arasından İlçe Yürütme Kurulunca görevlendirilenler öğretmenler)

ERDEM Okul Yürütme Kurulu

Okul düzeyinde, Okul Müdürü ve Rehber öğretmenin de aralarında olacağı, farklı disiplinlerden seçilecek 5 öğretmen ve veliden oluşacak en az 8 kişilik bir çalışma ekibi kurulacaktır.

PLANLAR

Çerçeve plan: İl Yürütme Kurulu her davranış ile ilgili kazanımların ve örnek etkinliklerin eklenmesiyle oluşan plandır.

Okul yıllık planı: İl Yürütme Kurulu her davranış ile ilgili kazanımların ve örnek etkinliklerin eklenmesiyle oluşan plan çerçevesinde oluşturulan her davranış ile ilgili kazanımlara yönelik okulda uygulanacak etkinlikleri içeren plandır.

Sınıf Yıllık Planı: Çerçeve planına göre önerilen etkinlikleri de dikkate alarak, branş ve sınıf öğretmenlerince etkinliklerin eklenmesiyle oluşan plandır.

GÖREVLER

Görevler

A) Milli Eğitim Müdürünün Görevi:

- 1) İldeki tüm okullarda davranış eğitimi faaliyetlerinin düzenlenmesi, yürütülmesi ve denetlenmesinde görevli ve yetkilidir.
- 2) İl Yürütme Kuruluna başkanlık etmek.

B) Müdür Yardımcısı/Şube Müdürünün Görevleri:

- 1) Milli Eğitim Müdürünün görevlendirdiği zamanlarda İl Yürütme Kuruluna başkanlık etmek.
- 2) İl Yürütme Kurulunun çalışmaları hakkında üst makamlara bilgi vermek.
- 3) İl Yürütme Kurulunun ERDEM uygulama çalışmalarını düzenlemek, yürütmek ve denetlemek.

C) İl Yürütme Kurulunun Görevleri:

1) Kurulun Görevleri:

- a) ERDEM kapsamında yıl boyunca işlenecek kavramları ve zamanlarını belirleyerek, hazırlanan çerçeve planını inceleyerek ve onaylayarak okullara göndermek
- b) ERDEM amaç ve hedefleri kapsamında ilde yürütülecek olan faaliyetleri planlamak
- c) Hizmetlerin etkili biçimde yürütülmesini sağlamak
- d) ERDEM kapsamında, ildeki kurum, kuruluşlar ve kişilerle iş birliği sağlamak
- e) Okul, öğretmen ve ailelerin faaliyet kapsamında etkin ve verimli rol almaları için gerekli çalışmaları yapmak
- f) Konu ile ilgili materyallerin ilgili yerlere dağılımını sağlamak, gerekli organizasyonları yapmak

g) Yapılan faaliyetlere ilişkin değerlendirme raporlarını incelemek, bir sonraki davranış uygulamaları için gerekli tedbirleri almak

ı) Çalışma faaliyetlerini yürütmek amacıyla ihtiyaç duyulan komisyon ve alt komisyonları kurmak

2) Rehberlik Hizmetleri Biriminin Görevleri:

a) Rehberlik ve Araştırma Merkezi Hizmet bölgesinde yer alan öğretmen ve idarecileri davranış eğitimi uygulaması konusunda bilgilendirmek; bu kapsamda ailelere verilecek eğitim uygulamalarının planlanması konusunda yardımcı olmak ve konu ile ilgili materyalleri temin etmek

b) Her davranış başında, o davranış ile ilgili düzenlenecek aile eğitiminde kullanılacak olan dokümanları okullara iletilmek üzere hazırlamak

c) Uygulamada karşılaşılan güçlükler ile ilgili kurum ve kişilere yardımcı olmak

d) Okullardan gelen kök değer sonu faaliyet raporlarının AR-GE Birimi tarafından rapor haline dönüştürülmüş şeklini yorumlamak ve il yürütme kuruluna önerilerde bulunmak

3) AR-GE Biriminin Görevleri:

a) Okullardan gelen ERDEM faaliyet raporlarını toplamak, takip etmek, göndermeyenler ile ilgili il yürütme kuruluna bilgi vermek

b) Okullardan gelen faaliyet raporlarını değerlendirmek, genel rapor oluşturmak ve en iyi uygulama yapan okulları tespit ederek il yürütme kuruluna bildirmek

D) İlçe Yürütme Kurulunun Görevleri:

1) Kurulun görevleri:

a) ERDEM amaç ve hedefleri kapsamında, ilçede yürütülecek olan faaliyetlerin planlamak

b) Hizmetlerin etkili biçimde yürütülmesini sağlamak

c) Davranış eğitimi kapsamında, ildeki kurum, kuruluşlar ve kişilerle iş birliği sağlamak

d) Okul, öğretmen ve ailelerin davranış eğitimi kapsamında etkin ve verimli rol olmaları için gerekli çalışmaları yapmak

e) ERDEM Okul Yıllık Planlarını incelemek, onaylamak ve İl Yürütme Kuruluna bilgi vermek

f) Okuldan gelen kök değer sonu faaliyet raporlarını toplamak, takip etmek göndermeyenler ile ilgili gereken tedbirleri almak ve il yürütme kuruluna bilgi vermek

g) Okuldan gelen kök değer sonu faaliyet raporlarını değerlendirmek, rapor oluşturmak ve en iyi uygulama yapan okulları tespit ederek ödüllendirmek ve İl Yürütme Kuruluna bilgi vermek

h) Yapılan faaliyetlere ilişkin değerlendirme raporlarını incelemek, bir sonraki davranış uygulamaları için gerekli tedbirleri almak

i) ERDEM ile ilgili İl Milli Eğitim Müdürlüğü ile iletişimi sağlamak

i) ERDEM faaliyetlerini yürütmek amacıyla ihtiyaç duyulan komisyon ve alt komisyonları kurmak

j) Her kök değer dönemi sonunda, öğrencilere o davranışın kazandırılmasına yönelik en başarılı çalışma yapan öğretmenleri ilan etmek ve ödüllendirmek.

2) İlçe Rehberlik Hizmetleri Biriminin Görevleri:

a) İlçelerdeki öğretmen ve idarecileri davranış eğitimi uygulaması konusunda bilgilendirmek, bu kapsamda ailelere verilecek eğitim uygulamalarının planlanması konusunda yardımcı olmak ve konu ile ilgili materyalleri temin etmek

c) Uygulamada karşılaşılabilecek güçlükler ile ilgili kurum ve kişilere yardımcı olmak

d) Okuldan gelen kök değer sonu faaliyet raporlarını yorumlamak ve ilçe yürütme kuruluna önerilerde bulunmak

E) Okul Yürütme Kurulunun Görevleri

1) Kurulun Görevleri:

a) Eğitim-Öğretim yılı başında, sonunda ve her faaliyet dönemi sonunda toplantı yapmak

b) ERDEM amaç ve hedefleri kapsamında okulda yürütülecek olan faaliyetleri planlamak

c) Okulda hizmetlerin etkili biçimde yürütülmesini sağlamak

d) ERDEM kapsamında, çevredeki kurum, kuruluş ve kişilerle iş birliği yapmak

e) Okul, öğretmen, veli ve ailelerin davranış eğitimi kapsamında, etkin ve verimli rol almaları için gerekli çalışmaları yapmak

f) Konu ile ilgili materyallerin ilgili yerlere dağılımını sağlamak, gerekli organizasyonları yapmak

g) Öğretmenlerden gelen faaliyetlere ilişkin değerlendirme raporlarını incelemek, bir sonraki davranış uygulamaları için gerekli tedbirleri almak

h) ERDEM ile ilgili İl/İlçe Milli Eğitim Müdürlükleri ile iletişimi sağlamak

i) Çalışma faaliyetlerini yürütmek amacıyla ihtiyaç duyulan komisyon ve alt komisyonları kurmak

i) ERDEM dönem planını hazırlayarak incelenmek üzere dosyalanmasını sağlamak

j) **Kök değer sonu faaliyet raporunu oluşturarak faaliyet bitimini izleyen ilk hafta içerisinde elektronik ortamda İl/İlçe Milli Eğitim Müdürlüklerine göndermek**

k) ERDEM Okul Yıllık Planı dışında, okulda uygulanacak faaliyetleri planlamak

2) Kuruldaki Öğretmenlerin Görevleri:

- a) ERDEM kapsamında okulda yapılacak faaliyetlerin planlanması, yürütülmesi ve değerlendirilmesi konusunda Okul Yürütme Kuruluna önerilerde bulunmak
- b) Sınıf Yıllık Planlarının ve kök değer sonu raporlarının doldurulması sırasında zümre öğretmenlerine yardımcı olmak
- c) Çalışma kapsamında okulda aksayan yönleri tespit ederek, alınabilecek tedbirlere yönelik okul yürütme kuruluna teklifte bulunmak

3) Okul Müdürünün Görevleri:

- a) Okul Yürütme Kuruluna Başkanlık etmek
- b) ERDEM'in bu yönerge çerçevesinde okulda etkin bir şekilde planlanması yürütülmesi ve denetlenmesini sağlamak
- c) Okul Yürütme Kurulunun çalışmaları hakkında üst makamlara gerektiğinde bilgi vermek

4) Rehber Öğretmenin Görevleri:

- a) Çerçeve planı okul yürütme kurulu ile incelemek, bu plan kapsamında yapılacak faaliyetlere ilişkin önerilerde bulunmak
- b) Okuldaki tüm personeli ERDEM konusunda bilgilendirmek, bu kapsamda ailelere verilecek eğitim uygulamalarının planlanması konusunda teklifte bulunmak, materyal temininde öğretmenlere ve Okul Yürütme Kuruluna yardımcı olmak
- c) Uygulamada karşılaşılabilecek güçlüklerle ilgili kurum ve kişilere yardımcı olmak

5) Sınıf Rehber Öğretmenin Görevleri:

- a) Sınıfa ait kavramlara ilişkin iş planı oluşturmak ve bu yönde sınıf şube öğretmenleri ile görüşerek uygulanacak etkinlikleri belirlemek
- b) ERDEM Sınıf Dosyasını oluşturmak, sınıf yıllık planında belirlenen etkinliklere yönelik çalışmalar doğrultusunda dokümanların dosya kapsamında bulunmasını takip etmek

6) Öğretmenlerin Görevleri:

- a) Çerçeve planına göre sınıf yıllık planının oluşturulmasına katkıda bulunmak
- b) Yapılan etkinliklerle ilgili sınıf dosyasına doküman ve değerlendirme raporlarını eklemek

UYGULAMA İLKE VE ESASLARI

- 1) İl/ilçe Yürütme Kurulu eğitim-öğretim yılı haziran ayının son haftasında toplanarak eğitim-öğretim yılının değerlendirmesini yapar.
- 2) İlçe Yürütme Kurulu, okullardan gelen kök değer sonu raporlarını değerlendirip ilçe raporu oluşturarak İl Yürütme Kuruluna gönderir.
- 3) İl Millî Eğitim Müdürlüğü AR-GE birimi ilçelerden ve merkez okullardan gelen kök değer sonu raporlarını değerlendirerek rapor hazırlar.
- 4) ERDEM İl Yürütme Kurulu yapacağı toplantıda AR-GE Birimi tarafından hazırlanan raporu görüşür, Rehberlik Hizmetleri Biriminin önerilerini de dikkate alarak bir sonraki uygulamaya yönelik gerekli tedbirleri alır ve başarılı uygulamaları ödüllendirir.
- 5) 1739 Sayılı Millî Eğitim Temel Kanununda yer alan Türk Millî Eğitiminin genel amaçları ile öğrencilerin hazır bulunuşluk düzeyi, ilgi, yetenek ve öğrenim seviyeleri etkinliklerde dikkate alınacaktır.
- 6) Okullarda oluşturulan ERDEM Okul Yürütme Kurulu uygulamada yönetim ve organizasyon görevini üstlenecektir.
- 7) ERDEM Okul Yürütme Kurulu geçmiş yılın bir değerlendirmesinin yapar ve bu eğitim-öğretim yılında yapılacak faaliyetleri planlar, çalışma takvimini oluşturur. İzleme ve değerlendirme dönmelerinde verileri ilgili sisteme işler.
- 8) Eğitim-öğretim yılında belirlenen faaliyetler, çeşitli etkinliklerle öğrencilere ve ailelere verilerek bunların davranış hâline getirilmesi, devam eden aylarda da önceki davranışların pekişmesi için tekrarlar yapılması sağlanacaktır.
- 9) Ele alınan faaliyetler okul web sitelerinde ERDEM İl/ilçe Yürütme Kurullarının onayı alındıktan sonra uygulama örnekleri ve fotoğraflarla yayımlanacaktır.

Pandemi Süreci İlke ve Esasları

- 10) ***Çalışma uygulayıcıları olan öğretmenlere yönelik davranış yönetimi, davranış değiştirme basamakları, davranış kazandırma gibi konularda bilimsel ve bu alanda çalışan uzmanlar tarafından uzaktan eğitim uygulamaları yapılacak ve bu çalışmalar ERBAP faaliyetleri içerisinde yürütülecektir.***
- 11) ***Pandemi sürecinde uygulamaları sağlıklı yürütülmesi için tedbirler alınmasından ERDEM Okul Yürütme Kurulu sorumludur.***
- 12) ***Uygulamalar mümkün oldukça uzaktan eğitim imkânları kullanılarak yapılacaktır.***
- 13) ***Yüz yüze uygulamalar gerekli tedbirler alınarak gerçekleştirilecektir.***
- 14) ***Ölçme ve değerlendirme işlemleri elektronik ortamda gerçekleştirilecektir.***

SORUMLULUK

Bu yönergenin uygulanmasında; ERDEM İl Yürütme Kurulu, İlçe Milli Eğitim Müdürleri, İl Milli Eğitim Müdürüne karşı, AR-GE Birimi temsilcisi, Rehberlik Hizmetleri Birimi ve merkez ilçede görev yapan okul müdürleri, İl Yürütme Kuruluna karşı, İlçe Yürütme Kurulu ve ilçede görev yapan okul müdürleri, İlçe Milli Eğitim Müdürüne karşı, Okul Yürütme Kurulu okul müdürüne karşı, öğretmenler Okul Yürütme Kuruluna karşı sorumludurlar.

ÇALIŞMANIN DAYANAKLARI

- Türkiye Cumhuriyeti Anayasası
- 1739 sayılı Milli Eğitim Temel Kanunu
- MEB Eğitim Kurumları Sosyal Etkinlikler Yönetmeliği
- Okul Öncesi ve İlköğretim Kurumları Yönetmeliği
- Ortaöğretim Kurumları Yönetmeliği
- Rehberlik ve Psikolojik Danışma Hizmetleri Yönetmeliği
- MEB Okul Aile Birliği Yönetmeliği
- Millî Eğitim Bakanlığı Stratejik Planı
- 2023 Vizyon Belgesi
- Erzurum İli 2019-2023 Dönemi Stratejik Planı
- 2023 Erzurum Eğitim Vizyon Çalıştayı
- ERBAP Erzurum Başarıyı Artırma Programı

EKİM-KASIM	
21. YÜZ YIL BECERİLERİ	
1	MERAK VE HAYAL GÜCÜNÜN GELİŞTİRİLMESİ
2	BİLGİYE ERİŞME VE BİLGİYİ ANALİZ ETME
3	GİRİŞKENLİK VE GİRİŞİMCİLİK
4	ÜRETKENLİĞE TEŞVİK ETME, YARATICILIK VE SORUMLULUK
BİRLİKTE YAŞAMA, KARDEŞLİK ve SEVGİ	
1	İNSANLARA HOŞGÖRÜ VE AİLE BİREYLERİNE KARŞI SAYGI
2	BİRLİKTE VE BARIŞ İÇİNDE YAŞAMAK, ORTAK NOKTALARIMIZ
3	TOPLUMSAL KURALLARA UYMA
4	DAYANIŞMAYA ÖNEM GÖSTERMEK VE YARDIMLAŞMA
5	FARKLILIKLARA SAYGI GÖSTERMEK
6	EMPATİ, ÖN ŞARTSIZ KABUL/ÖNYARGISIZ BAKMAK
7	KENDİNİ KONTROL EDEBİLME
8	MİLLİ VE MANEVİ DEĞERLERE KARŞI SAYGI
9	KOŞULSUZ SEVGİ

21. YÜZ YIL BECERİLERİ

1	ÖĞRENME VE YENİLENME BECERİLERİ
2	BİLGİ, MEDYA VE TEKNOLOJİ BECERİLERİ
3	ELEŞTİREL DÜŞÜNME VE PROBLEM ÇÖZME
TAKIM RUHU	
1	KENDİNE HEDEF BELİRLEME
2	GÖREV BİLİNCİ, PLANLI OLMA VE ÇALIŞMA
3	ELEŞTİRİLERE VE İLETİŞİME AÇIK OLMA
4	TAKIM RUHU BİLİNCİ, ORTAK AKIL VE DAYANIŞMA
5	LİDERLİK, AZİM VE KARARLILIK
6	ÖZGÜVEN VE GİRİŞİMCİLİK
7	PAYLAŞIMCI VE SABIRLI OLMAK

21. YÜZ YIL BECERİLERİ

1	YAŞAM VE MESLEK BECERİLERİ
2	SOSYAL VE KÜLTÜRLER ARASI BECERİLER, FARKINDALIK, UYUM
3	ETKİLİ SÖZLÜ VE YAZILI İLETİŞİM

FEDAKÂRLIK, ADALET, EŞİTLİK

1	FEDAKÂRLIK, MERHAMET VE YARDIMSEVERLİK BİLİNCİ
2	İNSANLIK, DOST VE ARKADAŞINA KARŞI FEDAKÂRLIK
3	VATANA KARŞI FEDAKÂRLIK, ŞEHİTLİK VE GAZİLİK
4	AİLEYE, BÜYÜKLERE KARŞI FEDAKÂRLIK
5	FEDAKÂRLIKTA ÖRNEK KARAKTERLER
6	DOĞA, ÇEVRE, BİTKİ VE HAYVANLARA KARŞI FEDAKÂRLIK
7	TÜM DAVRANIŞLARDA ADİL VE EŞİT DAVRANMA

21. YÜZ YIL BECERİLERİ

1	MERAK VE HAYAL GÜCÜ
2	BİLİMSEL, FİNANSAL, KÜLTÜREL, SİVİL, MATEMATİKSEL OKURYAZARLIK
3	HER TÜR DEN ZORBALIK İLE MÜCADELE (akran ve dijital vb.)
VEFA, SADAKAT VE DÜRÜSTLÜK	
1	EMANETE SAHİP ÇIKMA VE SÖZÜNDE DURMA
2	BÜYÜKLERİ, HASTA VE MUHTAÇLARI ZİYARET
3	İYİLİĞE KARŞILIK İYİLİKLE KARŞILIK VERMEK
4	VATANA KARŞI VEFA VE TARİHİ MİRASA SAHİP ÇIKMAK
5	DOĞAYA, KENDİNE VE ÇEVRESİNE KARŞI DÜRÜST OLMAK
6	TOPLUMA, AİLEYE VE ARKADAŞINA KARŞI VEFA VE SADAKAT

ERDEM UYGULAMA SÜRECİ

Çalışma 2020-2021 Eğitim Öğretim yılından itibaren uygulanacaktır.

1. İl Milli Eğitim Düzeyindeki Faaliyetler

- Çalışma İl Milli Eğitim Müdürlüğü bünyesinde oluşturulan komisyonun sorumluluğu ve koordinasyonunda yürütülecektir.
- Çalışmanın yazışma ve izleme-değerlendirme süreci İl Milli Eğitim Müdürlüğü AR-GE birimi tarafından yapılacaktır
- Çalışmanın yürütülmesine ilişkin izleme ve değerlendirmeler elektronik ortamda yapılacaktır. Ocak 2021 ve Temmuz 2021 tarihlerinde yapılacak izleme ve değerlendirme sonunda Temmuz 2021 tarihinde nihai rapor yayımlanacaktır.
- ERDEM uygulama sürecinde ortaya konulacak akademik, sanatsal ve kültürel, pedagojik ürünler İl Milli Eğitim Müdürlüğü tarafından çıkarılacak "ERDEM" dergisinde yayımlanacaktır.
- Yapılan tüm faaliyetlerde pandemi süreci göz önüne alınarak gerekli tedbirle alınmalıdır. Risk oluşturacak etkinliklerden kaçınılmalıdır. Online içeriklerin üretilmesi, paylaşılması ve kullanımına özen gösterilmelidir. Toplu etkinliklerden kaçınmaya özen gösterilmelidir.

2. Okul Düzeyindeki Faaliyetler

- I. Okul Çalışma Ekibi çalışmanın okul düzeyinde yönetim ve organizasyonundan sorumlu olacaktır.
- II. **Okullar belirlenen tarih aralıklarında ifade edilen davranış ve alt başlıklarından seçtikleri 1(bir) kök değer ve 1(bir) 21.yüzyıl becerisi kazanımı için ilgili eylem planı çerçevesinde "Etkinlik Tablosu"ndan seçecekleri 2(iki) aktiviteyi planlayacak ve uygulayacaklardır. (Uygulama sürecinde pandemi nedeniyle faaliyet sayısı 2'ye indirilmiştir. Bununla ilgili revizyonlar sürece göre İl Yürütme Kurulu tarafından yapılacaktır.)**

- III. Bu davranışın çocuklara kazandırılabilmesi için, ilgili davranışa/değere yönelik olarak; Okullarda Davranış Eğitimi Kulüpleri kurulacaktır.
- IV. İlgili faaliyetlere pandemi koşulları da dikkate alınarak etkin katılım sağlanması davranışa dönüşen kazanımların elde edilmesi esastır.
- V. Okul düzeyinde düzenlenecek yarışma formatındaki faaliyetlerde okulda kurulacak yarışma komisyonları yetkili olacaktır.
- VI. Okullar Eylem Planı taslağındaki faaliyetlerden okullarına uygun olanları seçerek Okul Eylem Planı oluşturulacaktır.
- VII. İlgili ilkeleri davranışlarına yansıtan örnek öğrencilerin belirlenerek ödüllendirilmesi, öğrenci veli ve öğretmenlerimizin farkındalıklarının artırılması sağlanacaktır.
- VIII. Okul rehberlik servisleri tarafından, okul düzeyinde ilgili davranış yönelik tutum belirleme anket çalışmaları yapılması ve ön-test/son-test değerlendirmeleri ile yapılan çalışmaların etkisinin incelenmesi yapılacaktır. Etki düzeyi genel gelişim sonuçlarının değerlendirilmesi İl Milli Eğitim Müdürlüğü ARGE Birimi tarafından yapılacaktır.
- IX. Bülten, seminer, konferans, kitap okuma, toplantılar ve ziyaretlerle veliler de bu çalışmaya dâhil edilecektir.
- X. Ek-6 ve Ek-7 formları eylem planı çerçevesinde doldurulup arşivlenecektir.

3. Sınıf Düzeyindeki Faaliyetler

Okul içinde her sınıf, ilgili ayların faaliyetlere yönelik, sınıf rehber öğretmeninin denetim ve rehberliğinde yukarıda belirtilen etkinlik örnekleri ve benzeri başka etkinlikleri sınıf düzeyinde yapacaklardır.

ETKİNLİK TABLOSU

ERDEM

Akademik Uygulama Etkinlikleri

- Çocuklar için Felsefe Atölyesi
- Yeniden Okuyorum- Görsel Okuma (Bir Resim Nasıl Okunur?)
- Kitap sentezi-belirlenen kitap üzerine inceleme yazısı (EK-3)
- Film inceleme ve değerlendirme- belirlenen film üzerine inceleme yazısı (EK-1)
- Akademik sosyal başlıklı münazara (Online/yüz yüze)
- Öğrenci Günlüğü -Pandemi Günlüğü (Ev ve aile etkinliği) (BEP Planı Çerçevesinde Uygulanacaktır)
- Sorun çözümünde bilimsel süreç becerilerini kullanacakları etkinlikler tasarlamak (Bilimsel Çalışma Nedir, “Bilimsel düşünce” “Analitik Düşünce” kavramaları, Bilim Etiği Kavramı, Laboratuvarda Uygulanan Deneysel Çalışmalarda Bilimsel Süreçlerin Takip Edilmesi vb.)
- Zihin ve Kavram haritaları egzersizleri (EK-5)
- Medya okuryazarlığı etkinlikleri
(Logo İncelemesi, Karakter Betimlemesi, Film Mesajları Bulma, Reklam Dilini Çözümleme, Gazete Hazırlama, Haber Dili Değerlendirme, Marka Oluşturma, Siber Dünya, Dijital Oyunlar ve Siber Zorbalık Eğitimi Çalışmaları, Sözlü ve Beden Dilinin Hâkimiyeti Çalışmaları vb.)
- Gözetmensiz veya Evde Sınav Uygulamaları (Online/yüz yüze)
- Sınıfımın Öğretmeniyim Etkinlikleri (Online/yüz yüze)
- Makale İnceliyorum/Yazım Etkinliği
(Örnek bilimsel makale incelemeleri, Kısa makale yazım atölye çalışmaları, Makale yazım atölyesi çalışmaları)
- “Kendi Sınavımı Okuyorum” etkinliği (Online/yüz yüze)
- Algoritma, Matematik ve Türkçe kelime yeterliliğini kullanarak bulmaca oluşturma etkinlikleri (Online/yüz yüze)

- Coğrafi bilgilerin pekiştirilmesi, yaşadığımız bölgede coğrafi yer-yön kavramlarının öğrenilmesi ve harita oluşturulması etkinlikleri (Dağ, nehir, güneşin doğuşu-batışı, yükselti vb.) *(İçerikler oluşturulup dijital hale getirilip online olarak da sunulabilecektir)*
- Kulüplerin ortak çalışması sonucunda zekâ oyunlarının tanıtılması, yeni zekâ/mantık oyunların oluşturulması etkinlikleri (Online/yüz yüze)
- Ekonomi ve finansal okuryazarlık etkinlikleri (Dünya devletlerinin gelişmişlik düzeyini belirleyen kriterlerin öğrenilmesi, yer altı ve üstü kaynaklar, teknolojik gelişmeler vb.) *(İçerikler oluşturulup dijital hale getirilip online olarak da sunulabilecek)*
- Bilimsel bakış açısını geliştirmeye yönelik etkinlikler (öğrenci seviyesine uygun okul/sınıf bilim fuar köşesi/etkinlikler düzenlenmesi vb.)
- Siber zorbalık ve internetin güvenli, etkili ve bilinçli kullanılması etkinlikleri (sosyal medya hesaplarının bilinçli kullanılması ve zararlarından uzaklaşma, faydalı içeriklerin tanıtılması, internetin ve teknolojinin ders ve eğitim ile ilişkisi, EBA, ZOOM, diğer eğitim portalları, vb.) *(İçerikler oluşturulup dijital hale getirilip online olarak da sunulabilecek)*
- Yaşadığımız yörede ki biyo-çeşitliliğin tanınması etkinlikleri (bitki ve hayvan türlerini belirleme, ticari yönlerinin araştırılması vb.) *(İçerikler oluşturulup dijital hale getirilip online olarak da sunulabilecektir)*

Anaokulları için:

- Kuş Yuvası Yapıyoruz (yardımlaşma, merhamet, hayvan sevgisi) (Ev ve aile etkinliği) (BEP Planı Çerçevesinde Uygulanacaktır)
- Değerlerimiz ile İlgili Boyama ve Renkli Sayfalar (Ev ve aile etkinliği) (BEP Planı Çerçevesinde Uygulanacaktır)
- Hayvanları Seviyorum (sevimli boyamalar) (Ev ve aile etkinliği) (BEP Planı Çerçevesinde Uygulanacaktır)
- “Arkadaşlık” temalı boyama sayfaları (Ev ve aile etkinliği) (BEP Planı Çerçevesinde Uygulanacaktır)

Rehberlik ve Kariyer Merkezli Gelişim

- Girişimcilik Günleri (ONLINE)
- Veli Eğitim Programları ve Toplantıları (Online/yüz yüze)
- Madde ve Teknoloji Bağımlılığı Eğitimleri (Online/yüz yüze)
- Kariyer-Sınav-Yaşam Danışmanlığı 8-12. Sınıflar (Online/yüz yüze)
- Eğitim Koçluğu faaliyetleri (Online/yüz yüze)
- Patent-Faydalı Model-Marka-Tasarım ve Üretim Temelli Mesleki Faaliyetler (Online/yüz yüze)
- Etkili iletişim

Kültürel ve Sosyal Gelişim

- Dijital Drama Atölyesi (BEP Planı Çerçevesinde Uygulanacaktır)
- Çevrimiçi Sanat Atölyesi (Görsel ve İşitsel Sanatlar)
- Çevrimiçi Spor Etkinlikleri ve Etkileşimli Oyunlar (Ev ve aile etkinliği) (BEP Planı Çerçevesinde Uygulanacaktır)
- Yöresel Oyunlar Etkinlikleri (Evde/Az Gruplu yöresel oyunlar)
- Kültürel miras kavramının İl Kültür Müdürlüğü iş birliği ile tanıtılması
- Kısa film yarışması (EK-5)
- Fotoğraf (dijital içerik, logo, kâğıt üzerine çizim) yarışması (EK-2) *(İçerikler oluşturulup dijital hale getirilip online olarak da sunulabilecek)*
- Düşünme-zekâ ve beceri oyunları etkinliği (Ev ve aile etkinliği)
- Serbest Kürsü Etkinlikleri (online veya yüz yüze)
(İlgili davranışlar/değerler ve alt başlıkları ile ilgili Pazartesi veya cuma günleri 7-8. Sınıflar ve 11-12. Sınıflar arasından rastgele seçilen bir öğrenci (online/yüz yüze) kısa konuşma yapacaktır.)
- Sağlıklı yaşam (beslenme-temizlik-spor aktiviteleri) etkinlikleri. (Ev ve aile etkinliği)
- Doğa dostu nesillerin yetişmesi için yapılacak uygulamalar (Ev ve aile etkinliği)
(Öğrencilerin yaşadığı coğrafya ya uygun olarak bireysel veya aileleri ile birlikte Doğa gezileri ve oyun etkinlikleri, kuş yuvası yapımı, ağaç tanıma ve ağaç dikimi etkinlikleri, basit sera oluşturma, tohum ekme çalışması, çiçek yetiştirme etkinliği, "Yağmur Suyu Hasadı" etkinliği, Doğa gözlem etkinlikleri, Göçmen Kuş İzleme etkinliği, Evcil hayvan barınak hazırlanması, bakımı etkinliklerinin yapılması ve fotoğraflanması vb.) *(Toplu organizasyonlardan kaçınılmalı bireysel veya küçük gruplar şeklinde planlanmalıdır.)*
- Sosyal sorumluluk çalışmaları. (Pandemi sürecinde alınması gereken önlemler ve toplum sağlığının korunması konusunda ve sağlık çalışanlarına şiddetin engellenmesine yönelik bilinçlendirme amaçlı aile içi etkinliklerin yapılması ve sosyal medya platformlarından paylaşılması, çevre temizliği ve doğa bilincinin oluşturulması vb.) *(İçerikler oluşturulup dijital hale getirilip online olarak da sunulabilecek) (Ev ve aile etkinliği)*
- İlgili ayların değerleriyle ilgili Afiş, Resim, Karikatür, Şiir, Kompozisyon, Kısa Film, Online

sunum-anlatım, dijital içerik, logo, masal anlatma, Drama vb. yarışmalar düzenlenmesi (Hazırlanan içerikler kâğıt üzerine yapılmanın yanında teknolojik araçların-tablet veya telefonların kullanımı ile de yapılabilecek ve bazı yarışmalar online olarak düzenlenebilecektir.) *(İçerikler oluşturulup dijital hale getirilip online olarak da sunulabilecektir)*

- Örnek kişilikleri tanıtılması ve bu kişilerden yaşanmış hikâyelerin okul panoları, öğrenme dışı alanlar (duvar, bahçe, koridor, kapı vb.) ve sosyal paylaşım platformları üzerinden paylaşılması. *(İçerikler oluşturulup dijital hale getirilip online olarak da sunulabilecektir)*
- Sınıf içi etkinliklerle davranış modellerinin ön plana çıkarılması,
- Okulda veya uzaktan iletişim imkânları kullanılarak davranış modellerine yönelik film gösterimi, tiyatro vb. etkinlikler planlanması,
- Okulda veya uzaktan iletişim imkânları kullanılarak ilgili ayların etkinliklerine ilişkin dikkatleri çekecek görsel materyallerle (Pano Çalışması, Afiş, Fotoğraflar, Kitap tanıtımları, Duvar Gazeteleri, Broşürler, Basılı ürünler ve online (sosyal paylaşım siteleri, okul web siteleri vb.) platformların kullanılması vb.) donatılması
- Okul gazetesi veya dergi yayımlanması *(İçerikler oluşturulup dijital hale getirilip online olarak da sunulabilecektir)*
- Okulda faaliyette bulunan eğitsel kulüplerin davranış modellerine ilişkin etkinlik çalışmalarına katılması
- Yaşadığımız dünyanın tanınması (Dünya ülkelerinin mutfaklarının tanınması, beslenme alışkanlıkları, dil kültürü, toplumda saygı gören davranışlar, ülkemizin ve başka ülkelerin mutfağından yemekler yapmak vb.) *(İçerikler oluşturulup dijital hale getirilip online olarak da sunulabilecektir) (Ev ve aile etkinliği)*
- Sağlığın önemi ve salgın hastalıklar ile mücadele etkinlikleri (sağlıklı bir gelecek için yapılması gerekenler, geçmişte yaşanmış büyük salgınların araştırılması, salgın hastalıkların yayılma nedenleri, salgına hastalıklarda alınacak önlemler ve korunma yolları, sağlık çalışanlarının haklarına yönelik sosyal sorumluluk etkinlikleri vb.) *(İçerikler oluşturulup dijital hale getirilip online olarak da sunulabilecektir) (Ev ve aile etkinliği)*
- Tasarruf etkinlikleri (zaman, enerji ve maddi kaynaklar, vb.) *(İçerikler oluşturulup dijital hale getirilip online olarak da sunulabilecektir) (Ev ve aile etkinliği)*

KAYNAKÇA

Fichter, Joseph (2006), *Sosyoloji Nedir*, çev. Nilgün Çelebi, Anı Yayıncılık, Ankara.

Canatan, A. (2008). Toplumsal Değerler ve Yaşlılar. *Yaşlı Sorunları Araştırma Dergisi*,62-71.

Güngör, E. (2010). *Değerler Psikolojisi Üzerinde Araştırmalar* (4. baskı). İstanbul, Ötüken Neşriyat

Fichter, J. (2009). *Sosyoloji nedir*. (Çev. Nilgün Çelebi). Ankara, (Eserin aslının yayın tarihi 1990).

Ulusoy, K. ve Dilmaç, B. (2012). *Değerler Eğitimi* (1. baskı). Ankara: Pegem Akademi Türk Dil Kurumu, (2005). Türkçe Sözlük Ankara, s.483.

EKLER

EK-1 FİLM İNCELEME FORMU

EK-2 FOTOĞRAF YARIŞMASI ÖRNEK FORMU

EK-3 KİTAP İNCELEME FORMU

EK-4 ÖRNEK FİLM DEĞERLENDİRME KRİTERLERİ FORMU

EK-5 ZİHİN HARİTASI ÖRNEĞİ

EK-6 SINIF ÇALIŞMA RAPORU

EK-7 OKUL ÇALIŞMA RAPORU

EK-1 ÖRNEK FİLM İNCELEME FORMU

ÖĞRENCİNİN ADI VE SOYADI :

SINIFI VE NUMARASI :

FİLMİN ADI/ÇIKIŞ TARİHİ :

YÖNETMENİN ADI :

BAŞROL OYUNCU ADLARI :

TÜRÜ :

KONUSU :

KAHRAMANLAR VE ÖZELLİKLERİ :

ÖZETİ :

FİLMİ BEĞENDİNİZ Mİ? :

FİLM İLE İLGİLİ YORUMLARINIZ :

KAHRAMANLARDAN HANGİSİ OLMAK İSTERDİM? NEDEN?

FİLM HANGİ OLUMLU DAVRANIŞLARI/DEĞERLERİ ÖN PLANA ÇIKARIYOR?

FİLM HANGİ OLUMSUZ DAVRANIŞLARI/DEĞERLERİ ÖN PLANA ÇIKARIYOR?

FİLMDE OLUMLU/OLUMSUZ HANGİ DEĞERLER/DAVRANIŞLAR GİZLİ/AÇIK SİMGE, SEMBOL, İFADE GİBİ YAPILARLA VERİLİYOR?

SİZ BU FİLMİ BİR BAŞKASINA TAVSİYE EDER MİSİNİZ? NİÇİN?

ÖRNEK DEĞERLENDİRME KRİTERLERİ

- **Yönetmenlik.** Yönetmeni göz önünde bulundur ve olayları, hikâyede nasıl açıkladığını düşün.
- **Sinematografi.** Filmi çekerken hangi teknikler kullanılmış? Belli bir tonu yaratmak için hangi ortam ve arka planlar yardımcı olmuş?
- **Senaryo: Senaryonun** özgün mü, tahmin edilemez mi, sıkıcı mı veya zayıf mı olduğunu düşündün? Karakterlerin lafları sana güvenilir geldi mi?
- **Kurgu:** Film tutarsız mıydı ya da sahneden sahneye rahatça aktı mı? Görsel efekt kullanılmışsa, iyi seçilmişler mi ve birleştirilmiş efektler, kusursuz bir deneyimin parçası olmuş mu?
- **Kostüm tasarımı:** Kostüm seçimleri, filmin stiline uymuş mu? Konuyu dağıtmak yerine, genel tona katkıda bulunmuş mu?
- **Set tasarımı:** Film setinin, diğer unsurları nasıl etkilediğini dikkate al. Film eğer gerçek bir mekânda çekilmişse, konum iyi seçilmiş mi?
- **Orkestra veya film müziği:** Sahnelerle uyumlu mu? Fazla mı az mı kullanılmış? Merak uyandırıcı mı? Eğlendirici mi? Rahatsız edici mi?

1. Yarışmanın adı'dır.

2. Yarışmanın amacı'dır ve konusu'dır.

(Belirlenen konu ve yarışmanın amacı, yanlış anlaşılmalara yol açmayacak şekilde açıkça tanımlanmış olmalıdır.)

3. Yarışma Sekreteryası: (Öğretmenlerden Oluşturulacaktır)

Ad – Soyadı:

Telefon No : 0-...-.....

Faks No : 0-...-.....

E-Posta Adresi :@.....

Adres :

Fotoğraflar elden ya da posta ile yukarıda belirtilen adrese teslim edilecektir.

4. Yarışma aşağıda belirtilen bölümlerde düzenlenmiştir:

·

·

(Yarışma bölümleri hem konuları hem de fotografik özellikleri açısından ayrıştırılabilir ve yarışma, bu bölümlerin biri ya da birkaçı ile birlikte düzenlenebilir. Fotografik özellikler açısından bölümler Siyah-Beyaz Baskı, Renkli Baskı, Saydam (Dia/Slide), Sanal Ortam şeklinde olabilir. Siyah-Beyaz ve Renkli ayırımı yapmadan sadece "Baskı" istendiği belirtilerek katılımcı bu konuda özgür de bırakılabilir. Konuları açısından bölümler Doğa, Portre, Gezi Fotoğrafçılığı, Basın Fotoğrafı, Kuramsal veya Belgesel Çalışmalar... ve bunlar gibi olabilir. Her türlü kuramsal çalışmada eserlerin orijininin fotoğraf kökenli olması gerekmektedir. Fotoğraflar ya emülsiyon ya da dijital teknikle üretilmiş olabilirler. Slayt, Baskılar ve/veya elektronik olarak gönderilmiş eserler için aşağıdaki gibi bir ibarenin kullanılması gerekmektedir: "Fotoğraflarlar değiştirilmiş olabilir. Bu değiştirme, eğer fotografik çerçeveler içinde ise, elektronik veya diğer yöntemler kullanılarak gerçekleştirilebilir." Eğer belli bir dalla ilgili kısıtlama getirilecek ise bunun hangi dalla ilgili olduğu açıklanmalıdır (örneğin: Portre, Gezi Fotoğrafı, vs.) Saydam/Sayısal Gösterileri içinde ayrıca yarışma düzenlenebilir.)

5. Yarışmaya her fotoğrafçı en fazla Fotoğrafla katılabilir.

(Yollanacak fotoğraf sayısının sınırlandırılmasında yarar vardır. Alışılmış olan her katılımcıdan bölüm başına 3 ya da 4 fotoğraf istenmesidir. Tek fotoğraflık ya da 4'den daha fazla fotoğraftan oluşan dizilerden oluşan çalışmaların istenmesi de olabilir. Özel durumlar Başvuru Formunda belirtilmelidir)

6. Yarışmaya katılacak fotoğrafların boyutları belirtilecektir.

(Boyut kısıtlaması olmayabileceği gibi, katılımımda eşitlik ve sergilemede kolaylık sağlamak için alt ve üst boyut sınırlamalarının belirlenmesinde yarar vardır. "Baskılarda kısa kenar 18 cm. den küçük ve uzun kenar 40 cm. den büyük olmayacaktır" veya "saydamlar 35 mm. ve 5x5 cm. çerçeveli olacaktır" gibi Baskıların herhangi bir malzemeye yapıştırılmasına izin verilecekse bitmiş boyut (paspartu) belirtilmelidir. Sergide çerçeveleme sorunu düzenleyicinin çözeceği şekilde boyut serbest bırakılabilir)

7. Yarışma, ve dışında tüm ÖĞRENCİLERE/ÖĞRETMENLERE açıktır.

(Yarışmaya katılım konusunda bir sınırlama getirilebilir. Ancak bunun duyuruda açık olarak belirtilmesi gerekir. Örnek vermek gerekirse "Yarışma seçici kurul üyeleri dışında amatör / profesyonel tüm fotoğrafçılara açıktır" ya da "Daha önce ödül almış / sergilenmiş / yayınlanmış fotoğraflar katılabilir / katılamaz" ya da "Yarışma herkese açıktır, ancak eğer düzenleyici bir başvurunun kurallara aykırı olduğunu tespit ederse başvuruyu geri çevirme yetkisine sahiptir" gibi ibareler Başvuru Formunda yer almalıdır.)

8. Fotoğrafların işaretlenmesi:

(Baskılarda arka yüzün sağ alt köşesine 5 ya da 6 rakamdan oluşan bir rumuz, yapıt adı ve sıra numarası, saydamlarda ise doğru bakış yönünde sol alt köşenin işaretlenmesi ve arka yüzünde yine 5 ya da 6 rakamdan oluşan bir rumuz, yapıt adı ve sıra numarası yazılmalıdır. Katılım Formu da doldurulduktan sonra bir zarfa konularak üzerine sadece rumuz yazılarak fotoğraflar ile birlikte gönderilmelidir.)

9. Seçici Kurul (Jüri):

..... (Soyadı sırasına göre alfabetik)

.....

.....

(Bir fotoğraf yarışmasında değerlendirmeyi en iyi yapacaklar deneyimli fotoğrafçılardır. Seçici kurulda üye sayısı bir (tek seçicili) üç, beş veya yedi olabilir. Üç ise en az ikisinin, beş ise en az üçünün fotoğraf ortamında bilgi ve deneyimi ile tanınan fotoğrafçılar olması gerekir. Beş seçici kurul üyesinin dördünün fotoğraf dünyasından ve birinin düzenleyen kuruluştan olması en uygun olanıdır.)

10. Yarışma Takvimi:

Son Katılım Tarihi.....

(Duyurudan en az üç ay sonra)

Seçici kurul değerlendirmesi.....

(Son katılım tarihinden en çok on beş gün sonra)

Sonuç Bildirim Tarihi.....

(Değerlendirmeden en geç yedi gün sonra)

Sergi ve/veya gösteri ve ödül töreni.....

(Sonuç Bildirim Tarihinden en geç altmış gün sonra)

Dereceye girememiş eserlerin geri gönderim tarihi.

(Sonuç Bildirim Tarihinden en geç otuz gün sonra)

Bütün eserlerin geri gönderim tarihi.....

(Sonuç Bildirim Tarihinden en geç doksan gün sonra)

Katalog ya da Albüm Gönderme Tarihi.....

(Sonuç Bildirim Tarihinden en geç doksan gün sonra)

11. Ödüller:

Birinciye

İkinciye

Üçüncüye

(Genellikle uygulanan, yarışmalarda “birinci, ikinci, üçüncü ve mansiyon” şeklinde ödüller verilmesidir. Her yarışma kendi içinde sınırlı bir olaydır. Değerlendirme sonunda ilan edilen ödüllerin düzenleyici tarafından verilmesi gerekir. Ödül verilmeyen ve sergiye kabul ile yetinilen yarışmalar da vardır. Ancak katılımın ve kalitenin yüksek olması amacıyla

katılımcıların herhangi bir şekilde özendirilmeleri gereklidir. Ödüllerin dışında sergilemeye giren her katılımcıya bir “Katılım Belgesi” verilmelidir. Ödül ve/veya sergilemede yer almayan yarışmacılara da teşvik amacıyla teşekkür yazısı gönderilebilir.)

12. Fotoğrafların Alıkonulması, Kullanımı ve Telif Ücreti:

(Düzenleyicinin ödül alan, sergilenen, yarışmaya katılan fotoğraflardan; sergileme, yarışmaya ilişkin duyurular ve katalog dışında yararlanmak istemesi halinde fotoğraf sahibinden yazılı izin talep etmesi ve telif ücreti ödemesi esastır. Fotoğraf sahibinin bunu kabul etmeme hakkı saklıdır. Fotoğrafın gerek yukarıda belirtilen asıl amaç için kullanımı, gerekse de eser sahibinden onay alınarak başka bir amaç için kullanımı hallerinde, fotoğrafçının ismi mutlaka belirtilmelidir.

Fotoğrafların geçici olarak alıkonulması esnasında (bir yıl boyunca gezici bir sergi oluşturulması gibi...) seçim, sergiye hazırlama, sergileme, sergiden toplanma sebebiyle doğabilecek olası hasarlardan düzenleyici sorumludur.

Fotoğrafların geçici olarak alıkonulması en fazla bir yıl ile sınırlanır. Bir yılsonunda yeniden izin alınması gerekir.

EK-3 ÖRNEK KİTAP İNCELEME FORMU

ÖĞRENCİNİN ADI VE SOYADI :

SINIFI VE NUMARASI :

KİTABIN ADI :

YAZARI :

YAYINEVİ VE TARİHİ :

SAYFA SAYISI :

KONUSU :

ANA FİKRİ :

KAHRAMANLAR VE ÖZELLİKLERİ :

YER VE ZAMAN :

ÖZETİ :

KİTAPLA İLGİLİ YORUMLARINIZ :

KAHRAMANLARDAN HANGİSİ OLMAK İSTERDİM? NEDEN?

KİTAP HANGİ OLUMLU DAVRANIŞLARI/DEĞERLERİ ÖN PLANA ÇIKARIYOR?

KİTAP HANGİ OLUMSUZ DAVRANIŞLARI/DEĞERLERİ ÖN PLANA ÇIKARIYOR?

KİTAPTA OLUMLU/OLUMSUZ HANGİ DEĞERLER/DAVRANIŞLAR GİZLİ/AÇIK SİMGE, SEMBOL, İFADE GİBİ YAPILARLA VERİLİYOR?

SİZ BU KİTABI BİR BAŞKASINA TAVSİYE EDER MİSİNİZ? NİÇİN?

Amaç:

Resmi ve özel ortaokullar 5.6.7.8 sınıf öğrencileri

Resmi ve özel ortaöğretim Okulları 9.10.11.12.sınıf öğrencileri

Genel Kurallar

1. Yarışma resmi ve özel ortaokul ve ortaöğretimde yer alan öğrencilerine açıktır.
2. Katılımcılar birden çok filmle yarışmaya katılabilirler. Bir okul, okul ön eleme jürisi tarafından tespit edilecek en fazla filmle yarışmaya katılabilir.
3. Yarışmaya katılacak filmlerin konusu şartnamede belirtilen konuların dışına çıkmamalıdır.
4. Yarışmada yer alan adaylar, şartnamede yer alan koşulları kabul etmiş sayılırlar.

Konu:

1).....

2).....

Başvuru Koşulları

1. Yarışmaya katılacak filmler istenilen formatta üretilebilir.
2. Filmler, formatında teslim edilmelidir.
3. Başvuruda bulunacak kısa filmlerde tür sınırlaması yoktur. Filmler belgesel, imgesel, deneysel, animasyon vb. türde olabilir.
4. Başvuruda bulunan filmlerin süresi (Jenerik Dâhil) 15 dakika (en fazla) ile sınırlıdır.
5. Bir film için sadece bir yönetmen adıyla başvurulabilir.
6. Başvuruda bulunan katılımcılar, filmleri ve belirtilen dokümanlarıtarihine kısa film kuruluna elden teslim ederler.
7. Yarışmaya katılmak isteyenlerne eserleri ile birlikte aşağıda belirtilen dokümanlarla başvuracaklardır.

a) Katılımcı tarafından doldurulacak imzalanmış katılım formu,

b) Filmin özeti (En fazla 100 kelime)

c) Filmin künyesi

d) Yönetmenin özgeçmişi, fotoğrafı, iletişim adresi ve iletişim telefonu,

e) Belirtilen formatlardan herhangi birinde eserin en az 3 kopyası.

8. Yarışma katılım şartlarını yerine getirmeyen katılımcıların filmleri değerlendirmeye alınmayacaktır.

Değerlendirme Kriterleri

Eserler jüri tarafından

Senaryoda özgünlük (5 puan)

Filmde yaratıcılık (5 puan)

Filmin yarışma temasını ifade edebilme gücü (20 puan)

Filmde duygu ve etkileyicilik (20 puan)

Filmin çekim tekniği ve kalitesi (20 puan)

- Video

- Ses

Anlatım Dili ve kurgu (20 puan)

Süre kullanımı (5 puan)

Filmin Adının uygunluğu gibi kriterlerle değerlendirilecektir.

Yasal Sorumluluklar:

1. Alıntı ve çalıntı eserlerden doğabilecek telif sıkıntıları yarışmacıya aittir, bu ortaya çıktığında ilgili eser yarışmadan men edilir. Ödül aldıktan sonra belirlenen eserlerin ödülleri geri alınır.

2. Eserde yönetmen ve kameraman ilgili okulun öğrencisi olmalıdır. Oyuncu kullanımı serbesttir.

3. Belgeselerde eski görüntü kullanılabilir.

4. Yarışmaya katılan bütün filmleritarafından her türlü yayın hakkına sahip olacaktır.

5. Filmin yönetmeni, telif hakkı doğuran "senaryo" ve "müzik" eserleri kullanmış ise bu eserle ilgili sorumluluk yönetmene aittir.

Not: Yarışma değerlendirilmesi yapılırken kurullarımıza destek vermek ve değerlendirme yapmak için Alan Uzmanları, Sinema Yazarları, Yönetmenler, Sinema Oyuncuları, Öğretim Görevlileri davet edilecektir.

Kısa film Yarışması

- İlk Başvuru** :
- Son Başvuru** :
- Eser Teslim Tarihi** :
- Eser teslim Yeri** :
- Değerlendirme** :
- Sergi** :
- Yer** :

Kısa film Yarışması Kurulu:

Yarışma, seçici kurul üyeleri tarafından yapılacaktır.

EK-5 ZİHİN VE KAVRAM HARİTASI NEDİR?

Bir zihin/kavram haritasını anlamanın en basit yolu, onu bir **şehir haritasına** benzetmektir. Şehir merkezi, ana fikri temsil eder; merkezden giden ana yollar, düşünce sürecinizdeki anahtar düşünceleri temsil eder; tali yollar ise ikincil düşüncelerinizi temsil eder. Özel görüntüler veya şekiller ise, özel ilgi alanları ve özgün fikirleri temsil edebilir.

Aslında zihin/kavram haritası, beynin dinamik potansiyelinin kilidini açmak için **evrensel bir anahtar** kullanarak, düşünceleri güçlü birer grafik işlem haline getirip fikirlerin işlenebilirliğini kolaylaştıran, kendi doğal düşüncelerimizin bir aynasıdır.

Zihin/kavram haritası yönteminin bilinen en iyi yönlerinden biri, insan beynine, herhangi bir zamanda akla gelen fikirleri derhal “klasörleyebilme” yeteneği kazandırmasıdır. Akla gelen sırada düşünmek zorunda kalmak ve beyin kapasitesini kısıtlamak yerine, zihin/kavram haritası tekniğiyle tüm fikirler gerektiği zaman kullanılmak üzere yerlerini alırlar.

Zihin/kavram Haritası Nasıl Yapılır?

- Ana fikir, konu veya odak, merkezi bir görüntüye yerleştirilir.
- Ana temalar merkezi görüntüden dallar olarak yayılır.
- Şubeler, ilgili satırda çizilmiş bir anahtar görüntü veya anahtar kelime içerir.
- Daha az önem taşıyan konular, ilgili dalın dalları olarak temsil edilir, yani dallara bağlı bir düğüm yapısı oluşturulur.

Zihin/kavram Haritaları Hangi Amaçlarla Kullanılır?

- Kişisel (günlük/haftalık/aylık) planlamalarda,
- Ders çalışırken not almada,
- Problemler için alternatif çözüm arayışlarında,
- Kitap-makale özetleri çıkarmada,
- Yeni fikirler üretmede.

Zihin/kavram Haritasının Yararları Nelerdir?

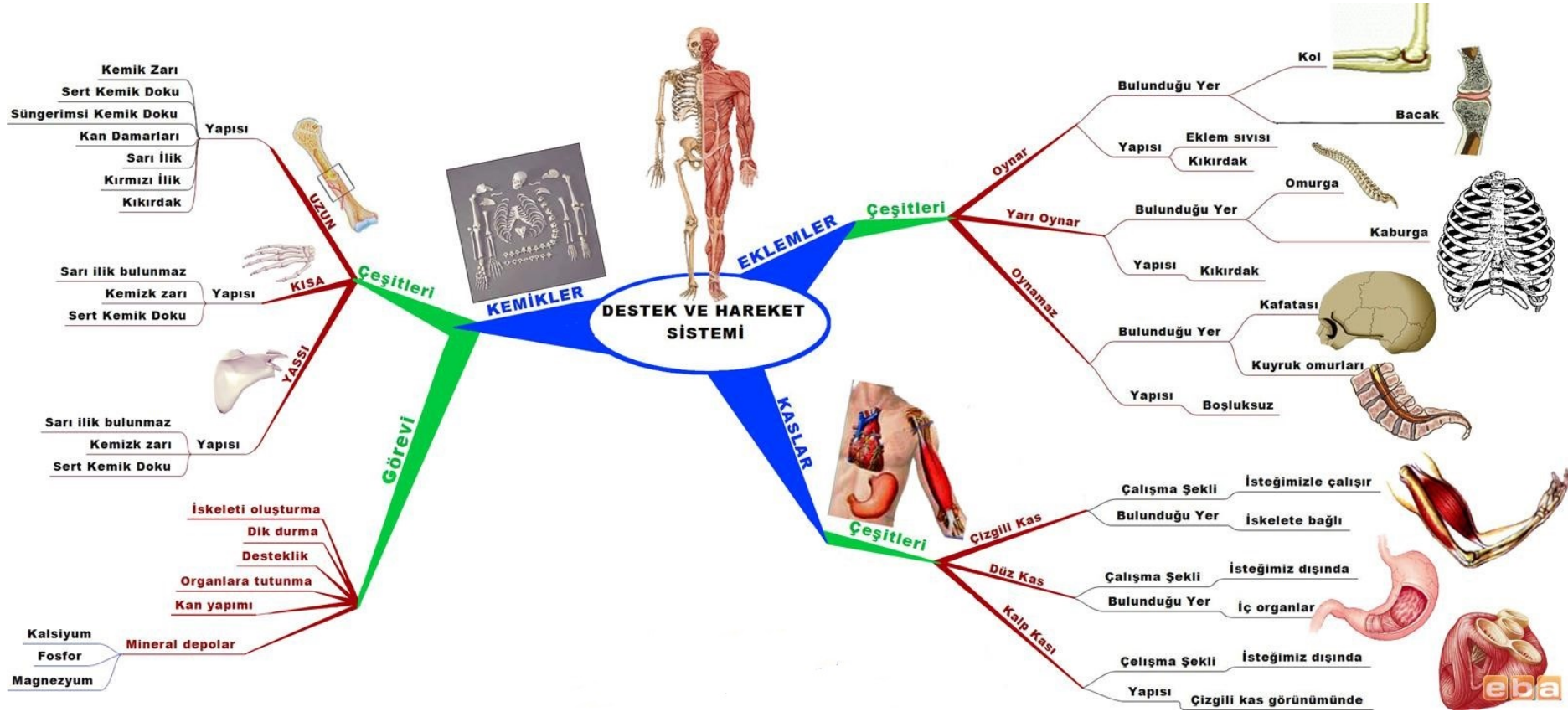
- Resim ve şekilli not tutma metotlarıyla öğrenmeyi eğlenceli hale getirir.

- Haritayı çıkarırken bilgi ve fikirlerin daha çok özümsemesi sağlanır ve konsantrasyonu artırır.
- Klasik ve uzun notların aksine, edinilen bilginin tekrarını ve hatırlamayı kolaylaştırır.
- Daha az zamanda daha çok iş yapmayı sağlar.
- Hafıza ve hayal gücünü geliştirir.
- Yaratıcı düşünmeyi tetikler.

Zihin/kavram Haritası Örneği

- Bir tema düşünün ve bunu sayfanın ortasına yazın.
- Ana fikrinizin alt temalarını belirleyin ve merkezden onlara birer dal çizin.
- Oluşturduğunuz her bir alt tema için en az iki ana nokta düşünün ve bunlar arasında da dallar oluşturun (çizdiğiniz her dal sonunda, haritanız örümcek ağı gibi görünmeye başlayacak).
- Çok kısa ifadeler ve hatta tek kelimeler kullandığınızdan emin olun.
- Düşünceyi çağırarak veya mesajı daha akılda kalıcı kılmak için resimler ekleyin.

Son olarak, sadece bir kalem ve bir kâğıtla zihin/kavram haritalamak kesinlikle mümkün olsa da teknoloji çağının nimetlerinden yararlanıp kendinize zaman kazandırmak isterseniz, düşüncelerinizi düzenlemenize ve daha sonra bunları kolayca okunabilen, sıralı bir listeye otomatik olarak aktarmanıza yardımcı olacak harika **zihin/kavram haritalama yazılımı programlarının** da mevcut olduğunu unutmayın.



..... OKULU

DAVRANIŞ EĞİTİMİ
SINIF AYLIK ÇALIŞMA RAPORU

SINIFI		
KÖK DEĞER ADI		
ALT DEĞERLER		
YAPILAN ETKİNLİKLER	KATILIMCI GRUP VE SAYILARI	
	ÖĞRENCİ	VELİ

YAPILAN FAALİYETLERİN DEĞERLENDİRİLMESİ
KARŞILAŞILAN PROBLEMLER VE ÇÖZÜM ÖNERİLERİ
YAPILAN ÖRNEK ETKİNLİKLER

Şube Sınıf Öğretmeni
Adı SOYADI :
İmzası :

..... OKULU

DAVRANIŞ EĞİTİMİ
AYLIK ÇALIŞMA RAPORU

SINIFI		
KÖK DEĞER ADI		
ALT DEĞERLER		
YAPILAN ETKİNLİKLER	KATILIMCI GRUP VE SAYILARI	
	ÖĞRENCİ	VELİ

YAPILAN FAALİYETLERİN DEĞERLENDİRİLMESİ
KARŞILAŞILAN PROBLEMLER VE ÇÖZÜM ÖNERİLERİ
YAPILAN ÖRNEK ETKİNLİKLER

OKUL YÜRÜTME KURULU ÜYELERİ

Adı SOYADI :

İmzası :

Adı SOYADI :

İmzası :

Adı SOYADI :

İmzası :

